

På usikker grund

- Studiestarten som intervention

Dagens indhold:

- Hvem er ham der Mads?
- Studievejledningens trivselsmodel på UCL – 9 måneder derpå
- Bouillonterning af metodisk fundament
- Eksempler fra praksis

Mit vejledningsfundament er særligt inspireret af(men ikke begrænset til):

- Appreciative Inquiry[AI]
- Løsningsfokuseret vejledning[LØFT]
- ”Håbsteori”[Hope Theory]
- Narrativ vejledning
- Den motiverende samtale[MI]

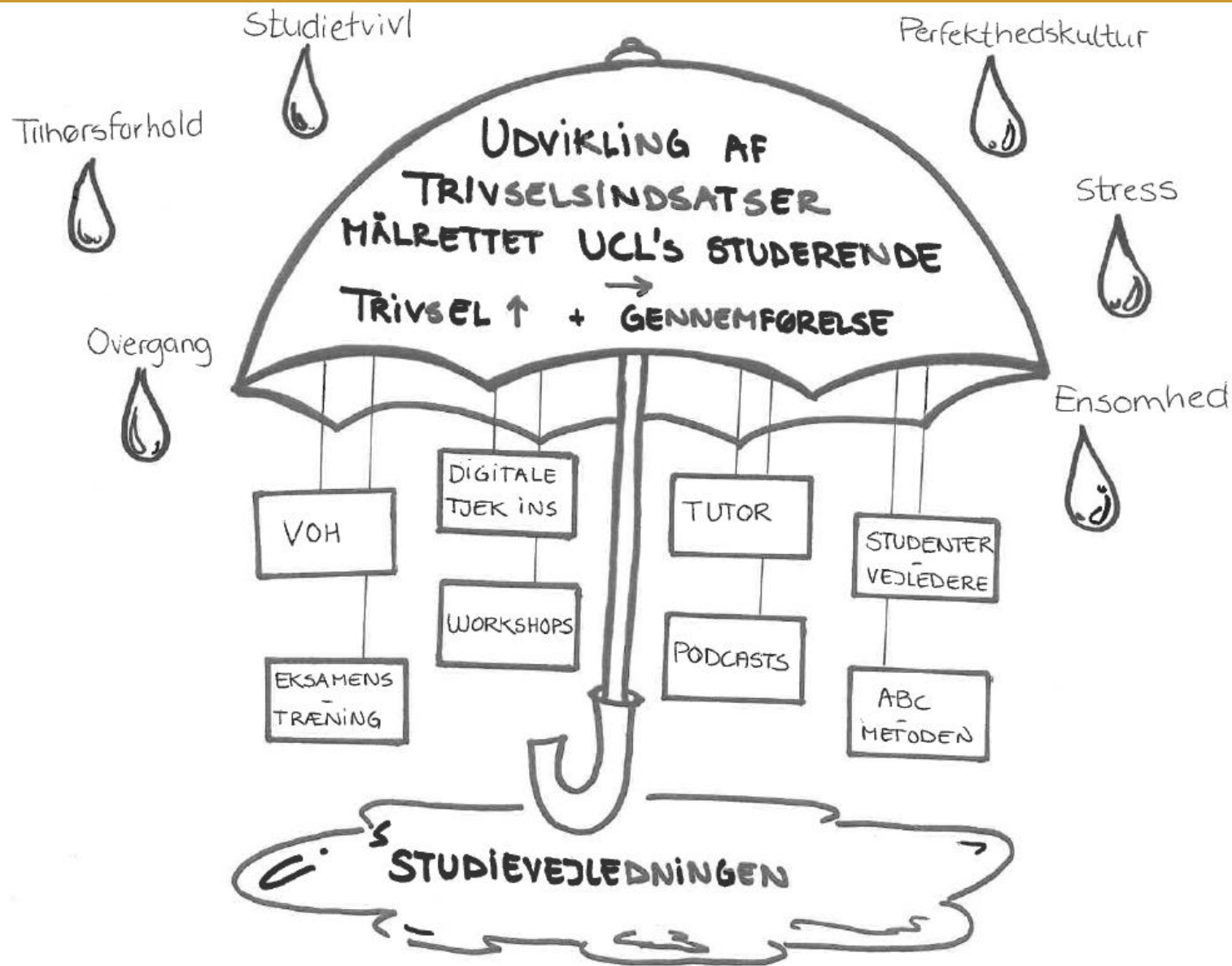
Med dette fundament får jeg som vejleder det bedste afsæt til at møde den anden gennem et kompetence- og ressourcefokuseret sprog, som er orienteret hen imod en virkelighed, hvor personen allerede lykkes og er ressourcestærk. Herved kan der skabes tro på den ønskede virkelighed personen gerne vil hen til.

Jeg har været købt delvist fri siden januar 2024 og projektet er blevet forlænget 1 år(for nu)

Studievejledningen



Trivselsparaplyen



Hvad, hvordan og hvorfor?

De fleste udøvende studievejledere har nok en grundantagelse om, at vi [ligesom de studerende] altid kan blive overraskede og klogere på os selv og vores antagelser af verden omkring os!

- *Får studiestarten i sin nuværende form, lov at udleve den intervenserende funktion og det udviklingspotentiale den er sat i verden til at understøtte?*
- *De studerende er vores største ressource, men bruger vi dem optimalt?*
- *Hvordan ser de studerendes hverdags- og studieliv ud i forlængelse af studiestarten?*

Hvordan kan vi som studievejledere gå nysgerrigt og åbent til vores egne blinde vinkler ift. vores for-forståelser af de studerende, deres studieliv og det som udfordrer dem?

Praksisforskning

- De studerende er eksperter på studielivet!

Praksisforskning[fokusgruppeinterviews] som metode til at skabe viden om de studerendes studieliv – ved at gøre dem til ”medforskere” kan vi åbne et vindue ind til deres sociale praksisser[genstandsfelt]. I fællesskab bliver vi klogere på praksis.

”De er der på heltid, vi er der ikke engang på deltid”

Men det store spørgsmål er: *Skal studiestarten fungere for os eller for de studerende?*

- Lad os spørge dem, som lever hverdagen i den praksis, hvor interventionerne skal virke, så vi kan blive klogere på om vi reelt opnår den ønskede effekt.

At ændre på vores defaults

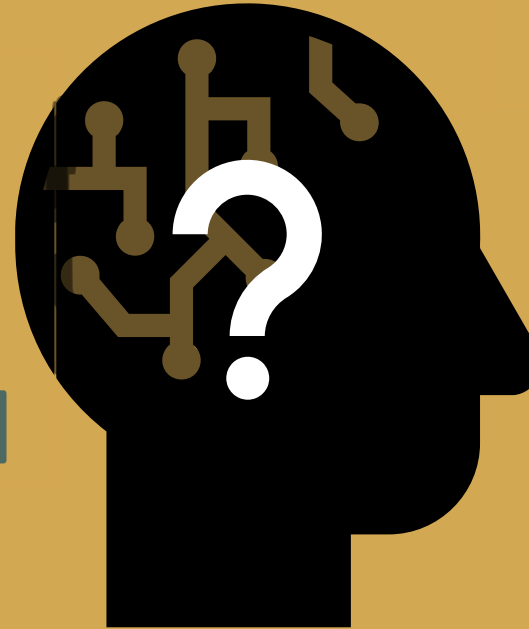
Som institutioner kan vi godt virke lidt ”berøringsangste” eller ”traditionstyranske”, for vi GØR allerede en masse og vi gør som vi ALTID har gjort – det går normalt meget GODT!

- At ændre på sine tilgange er ikke ensbetydende med, at man erkender fejl og mangler ved tidligere praksis. Frygten for at ”ødelægge” noget vi gør ”godt” kan lamme os i at tænke nyt.
- At ændre på praksis viser, at vi fornyer os og er vores ansvar bevidst – for herved sætter vi netop vores målgruppe[vores studerende] i fokus.
- Vaner er vaner, fordi det er nemt og tidsbesparende for os at arbejde rutinepræget.
- Vi er garvede og vil de studerende det bedste – men det kræver, at vi tør åbne os overfor evt. blinde vinkler i vores tilgang til de studerende[det bliver vi kun bedre vejledere af].

Øget stress og ensomhed
(falde ved siden af
fællesskabet)

‘Den implicitte studerende’
og flertalsmisforståelser
[Forvrænget virkelighed]

Overgang og
tilhørsforhold
[First Year Experience –
usete førstegangsoplevelser]



Perfekthedskultur

Imposter fænomen:
Overpræstation vs.
handlingslammelse

Studiemyter

Studievejledningen



Studietvivl

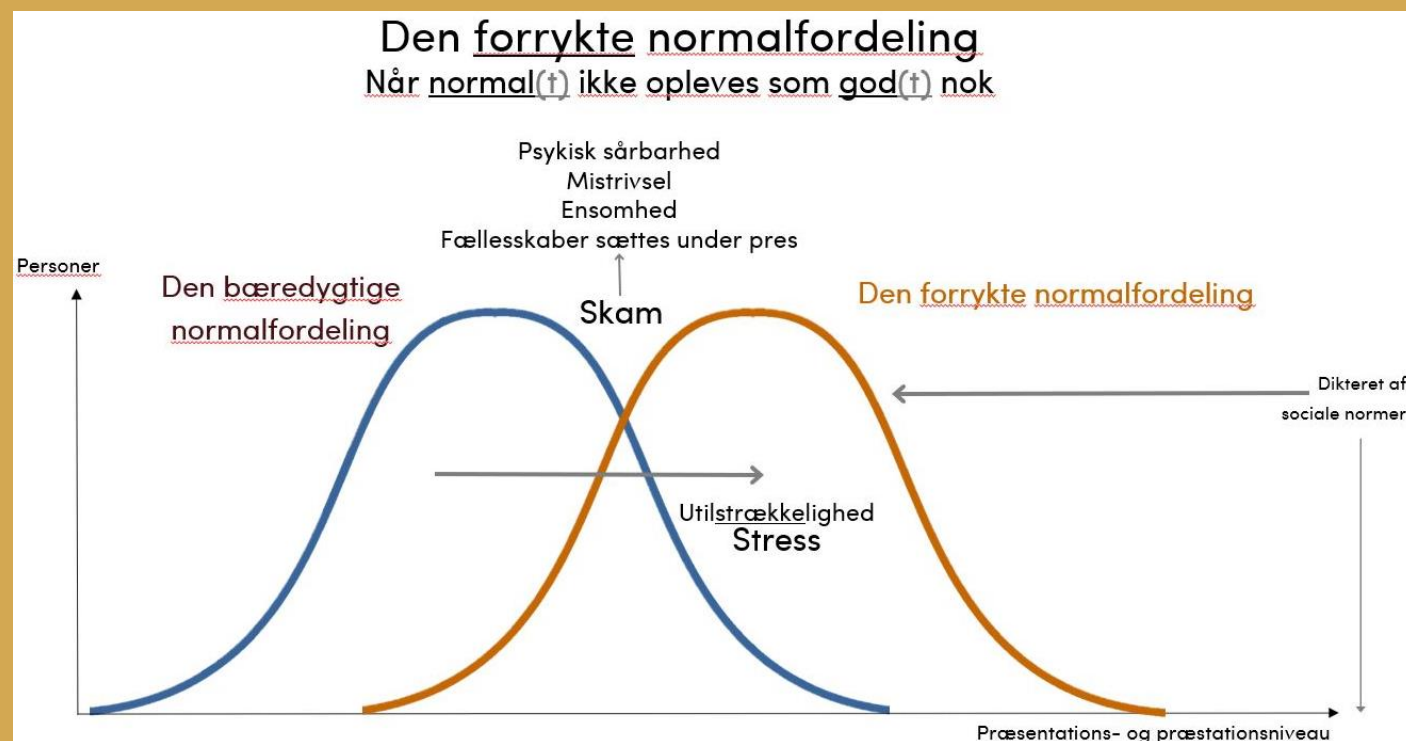
**Du skal ikke være god for at starte
Du starter for at blive god!**

Studievejledningen



"Skammen over at være normal og den forrykte normalfordeling"

"Falske forestillinger skaber en forrykket normalfordeling. Konsekvensen er stress, ensomhed og en skam over at være normal."



Studievejledningen



Lavet af psykolog ved
Studenterrådgivningen

Psykologernes Fagmagasin
(Ditte Charles, 2024)

Trivsel: Succes eller fiasko?!

Studievejledningen



Trivselsnarrativ: *Det er et aktivt valg om man er i trivsel eller ej!*

Det kan hurtigt være med til at skabe studiemyter og studiekulturer, som bygger på rationalet omkring "rigtige" og "forkerte" studerende.

Mit take:

Bæredygtigt trivselsdogme – Mistrivsel er alles ansvar, så der skal ikke arbejdes med afsæt i den enkelte studerendes virkelighed og forståelsesunivers, men med populationen som helhed! Vi er alle rundet af en situeret social praksis!

- Alle stræber efter et ønske om at passe ind og være kompetente – men nogen gange sættes vi i rammer, hvor vi ikke formår at agere kompetent! Følelsen af utilstrækkelighed kan tage mange former (adfærd/hensigt)!
- Rollen som studerende bygger på en latent "sårbarhed" – ikke fordi man "er" sårbar eller fordi jeg vil sygeliggøre, men ofte per automatik indtager studerende en sårbar position!
- Det, som virker elementært for os, er det nødvendigvis ikke for den studerende 😊

Digitalt Check-In: Eksempel

PREBOARDING:



Digitale Check-Ins

- "Små digitale prik" i de studerendes praksis(studiehverdag) – relevant viden, på et relevant tidspunkt!
- Studiestart er på mange måder en "tsunami" af ny information, nye indtryk og nye omgivelser!
- First Year Experience – de mange overgange(små og usete) i løbet af det første HELE studieår!
 - Kan vi forvente, at de kan mestre studielivet og den nye studiekontekst fra dag ét?
 - Forventningsafstemning af fx studiegruppearbejde – nemmere at agere kompetent, når du kender rammen!
- Der arbejdes ud fra et "universelt" perspektiv om, at der er noget, som er "genkendeligt" på tværs af studier.
- Håbet er, at vi kan være med til at normalisere, aftabuisere og afstigmatisere mange af de helt naturlige udfordringer man møder i overgangen til/tilvænnningen på en videregående uddannelse.
- Det forsøges imødekommet ved at skabe et "blik" for den anden og en underliggende følelse af fællesskab – til både nye og ældre medstuderende(oldtimer vs. newcomer-teori). Praksisforskning: *hvilke løbende overgange ser de og hvordan ville de ønske, at de var blevet støttet?*
- Mulighed for at anvende eksternt materiale mere eksplicit og skabe en fortælling om Studievejledningen som mere end en "redningskrans" man rækker ud efter, når man kæmper på studiet – skift til redningsbåd metafor!

Videomateriale med ældre studerende

- Vi ønsker at tilbyde ALLE studerende et muligheds- og læringsrum, som lægger op til reel spejling, nysgerrighed og udvikling af den enkeltes potentiale!
- Derfor vil vi rigtig gerne bruge en af vores vigtigste ressourcer som uddannelsesinstitution – vores STUDERENDE.
- De er vores reelle eksperter i studie- og hverdagslivet – de er alle studieduelige i deres egen ret.
- Ved at høre fortællinger fra ældre studerende, så skabes der en tro på egne evner (self-efficacy), tilhørsforhold og udviklingspotentiale.
- Pilot ud fra tematikkerne: Studiestart og eksamen/reeksamen.
- Igen arbejdede vi ud fra et universelt perspektiv om, at der er nedslag, som er genkendeligt for alle studerende – så vi prøver at fjerne den individualiserede oplevelse af at ”være god nok”.

Tutorworkshop

- ”Er det en fugl, et fly? – Nej, det er en TUTOR!”
 - Vi mente, at vi allerede gjorde en masse ift. studiestarten og vores tutorer. Men når vi spurgte de studerende, så fik vi et lidt andet svar. Der findes på UCL ikke én definition af tutor!
- Professionalisering og identitetsskabelse af tutorrollen:
 - Refleksion over egne erfaringer fra deres studie- og hverdagsliv
 - Magtforhold
 - Muligheder/begrænsninger i denne unikke rolle og relationsskabelsen til de nye studiestartere – de bliver automatisk eksemplet på den gode ”datamatikerstuderende”!
- *”At vande med socialkapital”* – man kan låne tillid, tro og håb på forskud!
- *”Ledelse og identitetsskabelse”* for de nye studiestartere: kulturskaber, kulturbærere og rollemodel
 - Numselegen, som spørger 3 år efter... men stadig fast er en del af studiestartsprogrammet?!

Alle 3 interventioner er pilottestet på udvalgte uddannelser, samt evalueret med både studie- og fagmiljø.

Vi prøver og bliver klogere! [undervejs]

Et godt stykke forarbejde letter arbejdsbyrden undervejs i forløbet:

- Vi er nået langt på kort tid, for få ressourcer – fordi de studerende har fået lov til at give deres input fra start.
- Interventionerne har været succesfulde, fordi de har taget udgangspunkt i udfordringer fra de studerendes "lokalt" oplevede studie- og hverdagsliv[overførbart 1:1]
- Interventionerne har givet genklang på tværs af både studie- og fagmiljø – som studievejledning er vi derfor rykket tættere sammen med både studerende, undervisere og uddannelsesledere.
- Der præsenterer sig muligheder hen af vejen, når vi først får en relation ud til de studerende – så tør de række ud til os og vise sig sårbare.
- Det behøver ikke at være "store og forkromede" tiltag – **lavthængende frugter er oftest de mest "modne" af en grund 😊**

Jeg er altid frisk på en virtuel kaffe! 😊



Alle har gode fortællinger,
men ikke alle er gode fortællere
- Vance Peavy

Mads Kjeldgaard Caspersen ✓
Studie-, Trivsels- og Karrierevejleder ved UCL Erhvervsakademi og
Professionshøjskole [AC-Fuldmægtig]
Odense, Region Syddanmark, Danmark · [Kontaktoplysninger](#)
500+ forbindelser

 UCL Erhvervsakademi og
Professionshøjskole
 Aarhus Universitet

Mads Kjeldgaard Caspersen
Studievejleder
Studie- og Karrierevejledningen

Telefon 63 18 31 40
mkca@ucl.dk

Studievejledningen

