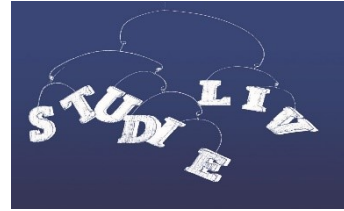


Kampe for tilhør.

Studerendes erfaringer med psykosociale problemer
i videregående uddannelse

Trine Wulf-Andersen, lektor RUC
Symposium i Studenterrådgivningen 3. juni 2021

Studielivsprojektet



Fokus: Studieliv og psykosociale problemer, brede identitetsprocesser og fællesskaber i videregående uddannelser

Design: Kvalitativt, longitudinelt design med hovedvægt på forskellige typer af dybdeinterview med 47 studerende. Desuden workshops med partnere.

Partnere: DSF, Bogstøtten, Studenterrådgivningen samt vejledninger/rådgivninger ved AU, AAU, DTU, KU, KP, RUC og VIA.

Forskerteam: Trine Wulf-Andersen, Lene Larsen, Aske Stigemo, Mathias Hulgård Kristiansen (RUC), Lone Krogh og Annie Aarup Jensen (AAU) med Søren Weber og Julie Lund Jensen (RUC) og Josephine Schouv Jakobsen (AAU).

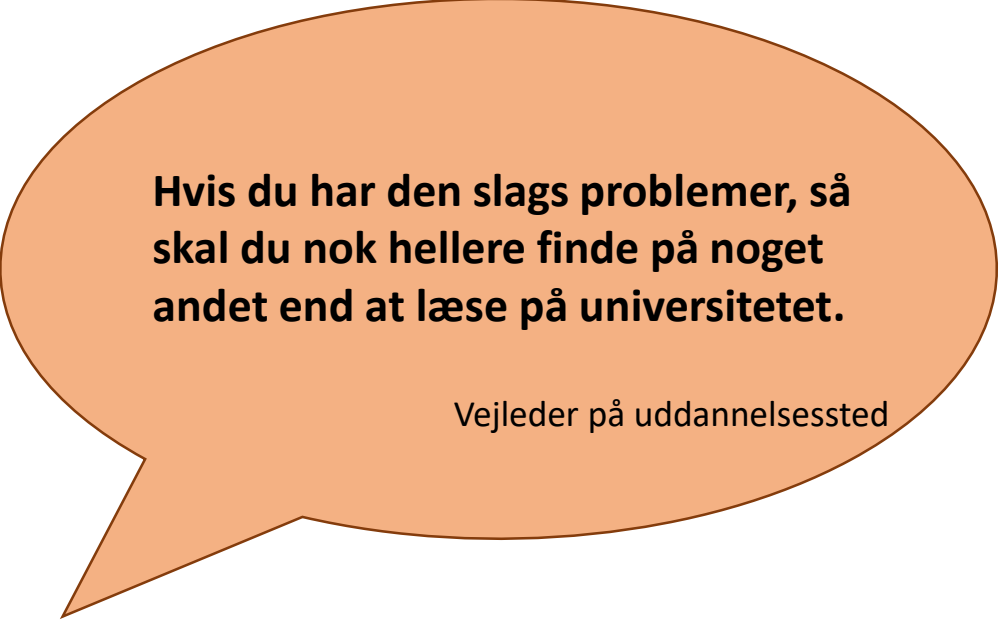
Finansiering: VELUX, RUC og AAU samt partnerne i perioden 2018-21



Forskningsfokus:

Studerendes erfaringer i forgrund

- Hvordan oplever forskellige studerende med forskellige problemer mødet med uddannelsesinstitutioner, undervisere, vejledere, medstuderende, studievejledere og –rådgivere?
- Hvordan rummer eller (re)producerer institutioner og aktører i og omkring videregående uddannelse psykosociale problemer?
- Hvor ser de studerende potentialerne for at udvide deltagelsesmulighederne?
- **Hvordan vi kan forstå og støtte unge med psykosociale problemer og *samtidig* relatere til dem som aktive, ressourcefulde deltagere i uddannelser og fællesskaber.**



Hvis du har den slags problemer, så skal du nok hellere finde på noget andet end at læse på universitetet.

Vejleder på uddannelsessted

Hvem er de studerende?

- 58 henvendelser – 47 forløb.
- Studerende ved AU, AAU, DTU, KP, KU, RUC og VIA – overlap til SRG og Bogstøtten
- 35 kvinder og 12 mænd; dertil 5 kvinder i et gruppeinterview.
- Flest i alderen 27-29, spænd fra 23-50
- Studenterprofiler:
 - Forskellige studier, forskellige tidspunkter i studieforløbet.
 - Vidt forskellige psykosociale problemstillinger

STUDI[+]LIV

VI VIL GERNE HØRE FRA DIG.
Hvis du oplever stress i dit studie- og hverdagsliv!

Vi søger studerende fra universiteter og professionshøjskoler, som oplever at motivere og styre at arbejde i et stresset miljø.

Fortæl os om dit studie- og hverdagsliv, som du oplever det. Vi vil gerne høre om dine problemer inden for og uden for skolearbejdet, hvordan du bliver hjulpet eller gerne vil hjælpes. Vi hører gerne fra dig, uanset om du har en diagnose eller ikke, eller om du har det godt med dit studie.

STUDIOLIVPROJEKTET er et tilbud til studerende, der vil have mulighed for at få støtte og hjælp til at håndtere stress og psykiske problemer, når du oplever stress.

Din oplevelse af studie-, fællesskab og problemer kan blive afgørende for at forstå og hjælpe studerende (professioner).

KONTAKT OS OG HØR NÆRMERE
studioliv@ruc.dk

Du er velkommen til blot at sige hej og bede os om at ringe til dig.

LÆS MERE PÅ
www.ruc.dk/studiolivprojektet

Kæmper du med trivlsen?
Så fortæl os om dit studieliv!

RUC

STRESSET,
PRESSET
ELLER PÅ
SIDELINJEN I
DIT
STUDIOLIV?

I STUDIOLIVPROJEKTET
SØGER VI STUDERENDE
FRA UNIVERSITETER OG
PROFESSIONSHØJSKOLER

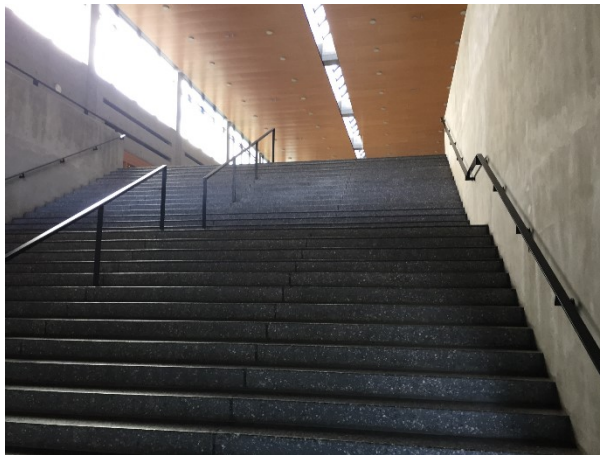
Skriv dit telefonnummer til
STUDIOLIVPROJEKTET@RUC.DK,
så ringer vi dig op
og fortæller mere om projektet!

LÆS MERE PÅ
WWW.RUC.DK/STUDIOLIVPROJEKTET

RUC
AARHUS UNIVERSITY
SCHOOL

Studerendes erfaringer og perspektiver

- Gentagne interview om studieliv, hverdagsliv, relationer, forudsætninger og fremtidsdrømme
 - 1-4 interview (1-4 timers varighed) over periode på op til 1½ år.
- Besøg på et særligt sted



Tilhør og Anerkendelse

Fokus på:

Hvordan studerende forbinder sig til sager, mennesker og steder i/rundt om uddannelse, der betyder noget for dem

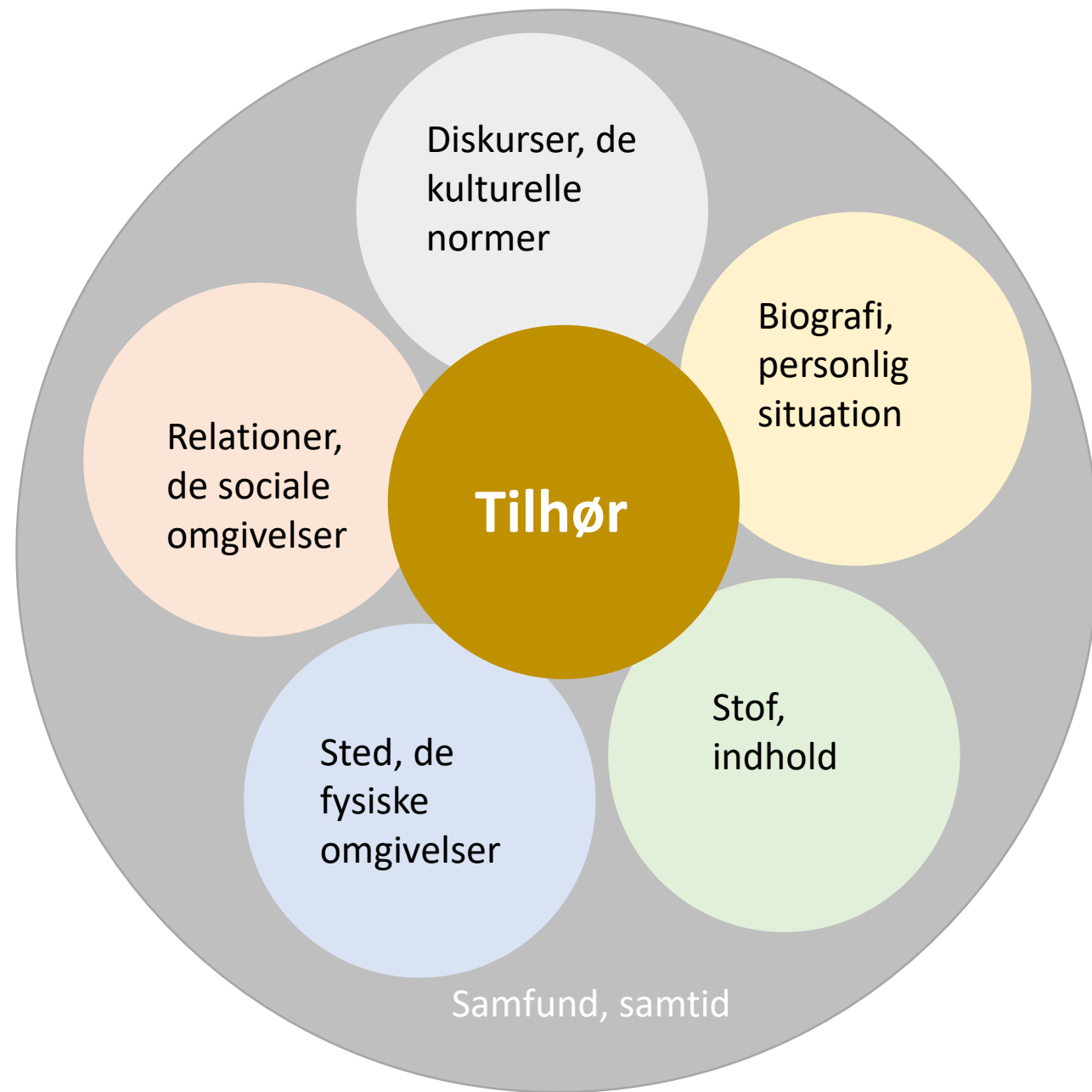
(Cuervo & Wyn 2014; Colley et al, 2003; Wenger 1998)

Hvordan spørgsmål om *hvor jeg hører til* kobler sig til identitetsspørgsmål: *hvem jeg er og hvem jeg ønsker at blive*

(Gravett & Ajawi 2021; Antonsich 2010)

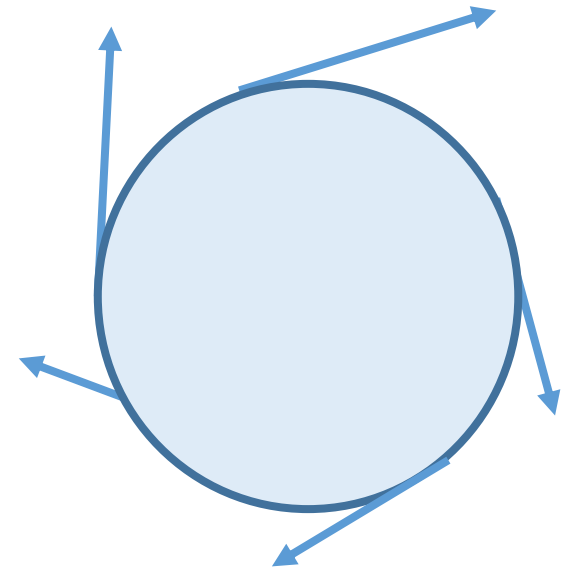
Hvordan institutionaliserede mønstre og praksisser bidrager til muligheder/barrierer ift deltagelse i videregående uddannelse

(Burke & Crozier 2014; Bozalek & Boughey 2021; Skeggs 2004; Fraser 2001, 2008)



Pointer fra Studielivsprojektet: Problemers (og støttes) centrifugalkræfter

- Psykosociale problemer kræver opmærksomhed/ressourcer og giver ofte udfordre(n)de arbejdsbetingelser
- Det kræver ofte et stort ekstraarbejde og meget viden at finde/få adgang til den hjælp, man har brug for/ret til
- Støtte er ofte forbundet med institutionaliseret mistillid og stigma
- Psykosociale problemer bearbejdes typisk udenfor selve undervisnings/læringsmiljøet og er møntet på den individuelle studerende
- Særlige styringer, strukturer og kommunikationsformer i uddannelserne bidrager til følgevirkninger – og eskalerede og sammenflettede problemer



En fiasko ikke at være 'den rigtige studerende'

Vi får mange fiaskofortællinger...
"Jeg er en fiasko" ... mange studerende kommer med følelsen af at være fiaskofortællinger. En generel oplevelse er, at de studerende mener, at når der går noget galt er det deres egen skyld, og når noget går godt, må det være fordi der er sket en fejl.

Kristian, rådgiver

Det er bare den sørgeligste historie man kan fortælle om sig selv.

Beate, KA Humaniora

Vi tror ikke på dig som akademiker

Jeg fik mere eller mindre at vide at... at det var et mirakel, hvis jeg nærmest kunne tage en uddannelse og der var mange der ikke fik job og at man skulle ikke forvente, at man kunne ret meget, når man havde den diagnose. Det fik jeg at vide fra psykiatrien, fra den, behandler jeg havde... at det var nærmest, altså hvis man havde den diagnose så, var der *ikke* ret mange der klarede sig ret godt.

Marie, KA Humaniora

Pointer fra Studielivsprojektet: (Forestillinger om) Studerendes problemer og ressourcer

- Psykosociale problemer er almindelige erfaringer blandt studerende i videregående uddannelse - og varierer over tid
- Psykosociale problemer giver ofte udfordre(n)de arbejdsbetingelser – men antyder ikke i sig selv noget om studerendes faglige niveau og akademiske potentiale
- Studerende finder strategier og løsninger, gennemfører uddannelse og kommer i arbejde - særligt når passende støtte og forståelse er til stede
- Psykosociale problemer (som skamfulde og tabubelagte) er ofte knyttet til forestillinger om 'rigtige studerende', herunder normer og praksis i lokale studiekulturer

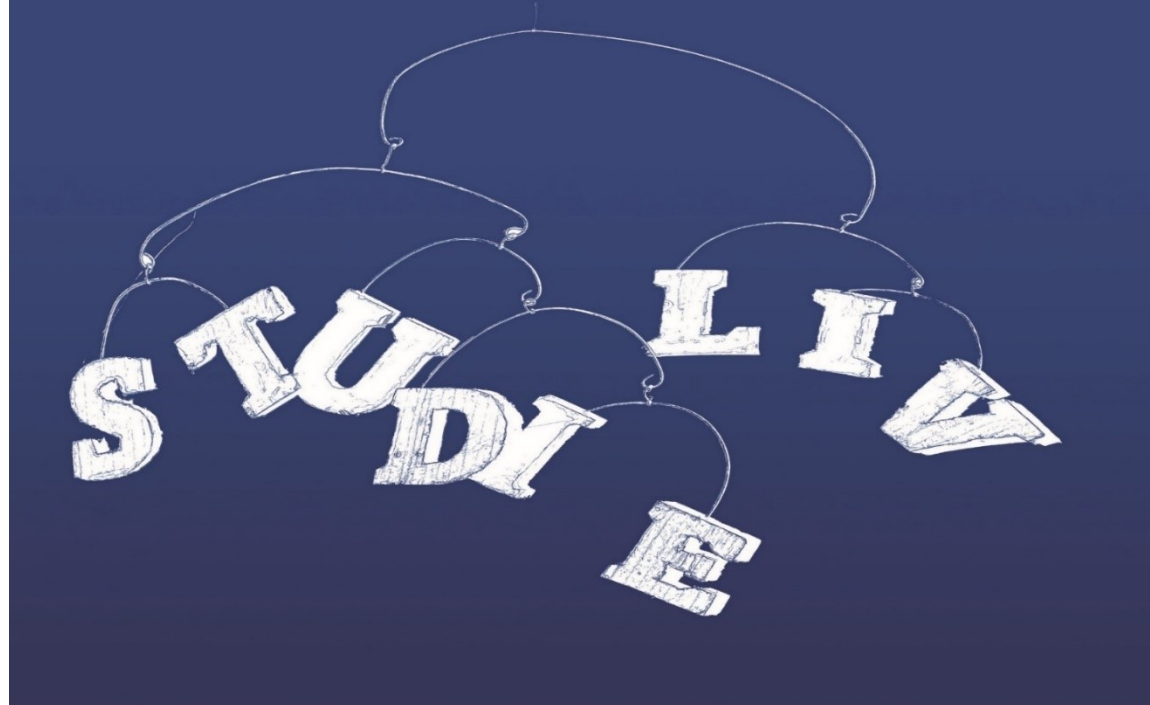
Diskussion:

Hvordan stiller vi os sammen med de studerende?

- Hvad kunne det bidrage med hos jer at sætte studerendes perspektiver og tilhør (tydeligere) i forgrund?
- Hvordan kan studerendes tilhør understøttes – i samarbejder mellem studerende, vejledninger og studier?
- Hvor og hvordan kunne man konkret lette ekstraarbejdet og mindske centrifugale kræfter for studerende?

Jeg er ikke kun
XXX-328, jeg er
faktisk også Dea.

Dea



Tak!

Henvendelser vedr. Studielivsprojektet er velkomne på

wulf@ruc.dk

<https://ruc.dk/forskningsprojekt/studielivsprojektet>